

VERMIETUNGSEXPOSÉ

Büroflächen im KRAFTWERK Hamburg

Provisionsfrei zu vermieten

Kraftwerk Hamburg

Leverkusenstraße 54 // 22761 Hamburg



Leerstandsübersicht

1. OG links, Büro Kesselhaus Süd	ca. 278 m ²	14,50 EUR /m ² /mtl. nettokalt
-------------------------------------	------------------------	--

Die Mietpreise verstehen sich zzgl. Nebenkostenvorauszahlungen und gesetzlicher Mehrwertsteuer in Höhe von z.Zt. 19 %. Die Nebenkostenvorauszahlungen belaufen sich auf insgesamt 2,80 EUR/m²/mtl.

Eckdaten

Lage und Objektbeschreibung:

Das Objekt „Kraftwerk“ befindet sich im Westen von Hamburg, im Stadtteil Bahrenfeld. Die S-Bahn-Station „Diebsteich“ (S 21, S 3, Bus 180) und die Stresemannstraße liegen in unmittelbarer Nähe. Einkaufsmöglichkeiten für den täglichen Bedarf und Restaurants befinden sich in der näheren Umgebung.

Der Altonaer Bahnhof ist 10 Fahrminuten von der Leverkusenstrasse entfernt. Die Fahrzeit zur Autobahn A 7 (Auffahrt Vokspark oder Bahrenfeld) beträgt 5 Minuten. Der Flughafen ist in 20 Fahrminuten zu erreichen, die Fahrzeit in die Innenstadt beträgt maximal 10 – 15 Minuten.

1905/1906 führte „Die Königliche Eisenbahn Direktion Altona“ den ersten elektrischen Betrieb für die Strecke Blankenese – Ohlsdorf in Hamburg ein. Hierfür wurde direkt an den Gleisanlagen ein Kraftwerk gebaut. 1994 wurde das Kraftwerk modernisiert und für die Büroflächennutzung umgebaut. 2010 wurde das Objekt „Kraftwerk“ um 3 Etagen, mit insgesamt 3.370 m², erhöht.

Das „Kraftwerk“ setzt sich aus 5 Gebäuden zusammen, und zwar aus

- dem Kesselhaus mit den Eingängen 54/I und 54 /II
- der Maschinenhalle mit den Eingängen 54/I und 54/V
- dem Schaltgebäude mit dem Eingang 54/III
- dem Werkstattgebäude mit dem Eingang 54/VI
- und dem Vorderhaus direkt an der Straße

Energieausweis:

Energiebedarfsausweis nach § 16 ff. Energieeinsparverordnung (EnEV) anbei.

Ausstattung:

- Renovierte Übergabe (Trennwände z.T. mit Glasschwertern, Industrieparkettboden, neue Einbauküche, neue WC-Einheiten, etc.)
- Umbauwünsche sind mit dem Vermieter abzustimmen
- Bodentanks für die mieterseits zu verlegende EDV-Verkabelung vorhanden



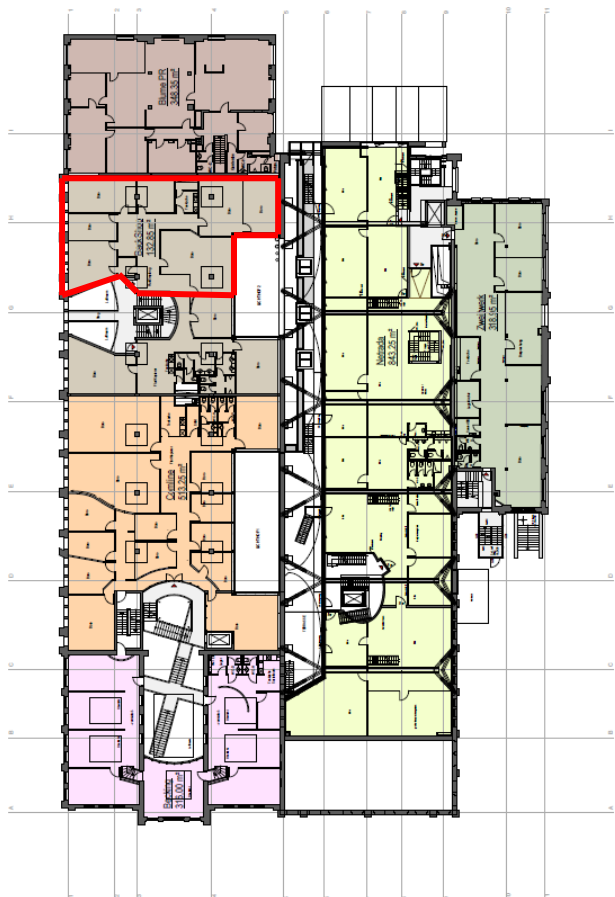
Eckdaten (Fortsetzung)

Mindestlaufzeit:	5 Jahre	
Stellplätze:	30,00 EUR/Stück/mtl. zzgl. ges. MwSt	
Lagerflächen:	6,00 EUR/m ² /mtl. nettokalt zzgl. Nebenkosten und ges. MwSt	
Kaution:	3 Bruttomonatsmieten	
Übergabe:	Verfügbar nach erfolgtem Umbau	
Ihre Ansprechpartner:	Daniela Lehmann T +49 40 3282-3118 E dlehmann@hih.de	Nina Tolkemit T +49 40 3282-3112 E ntolkemit@hih.de





Lageplan der einzelnen Mietbereiche



Objektansichten



Kesselhaus Süd

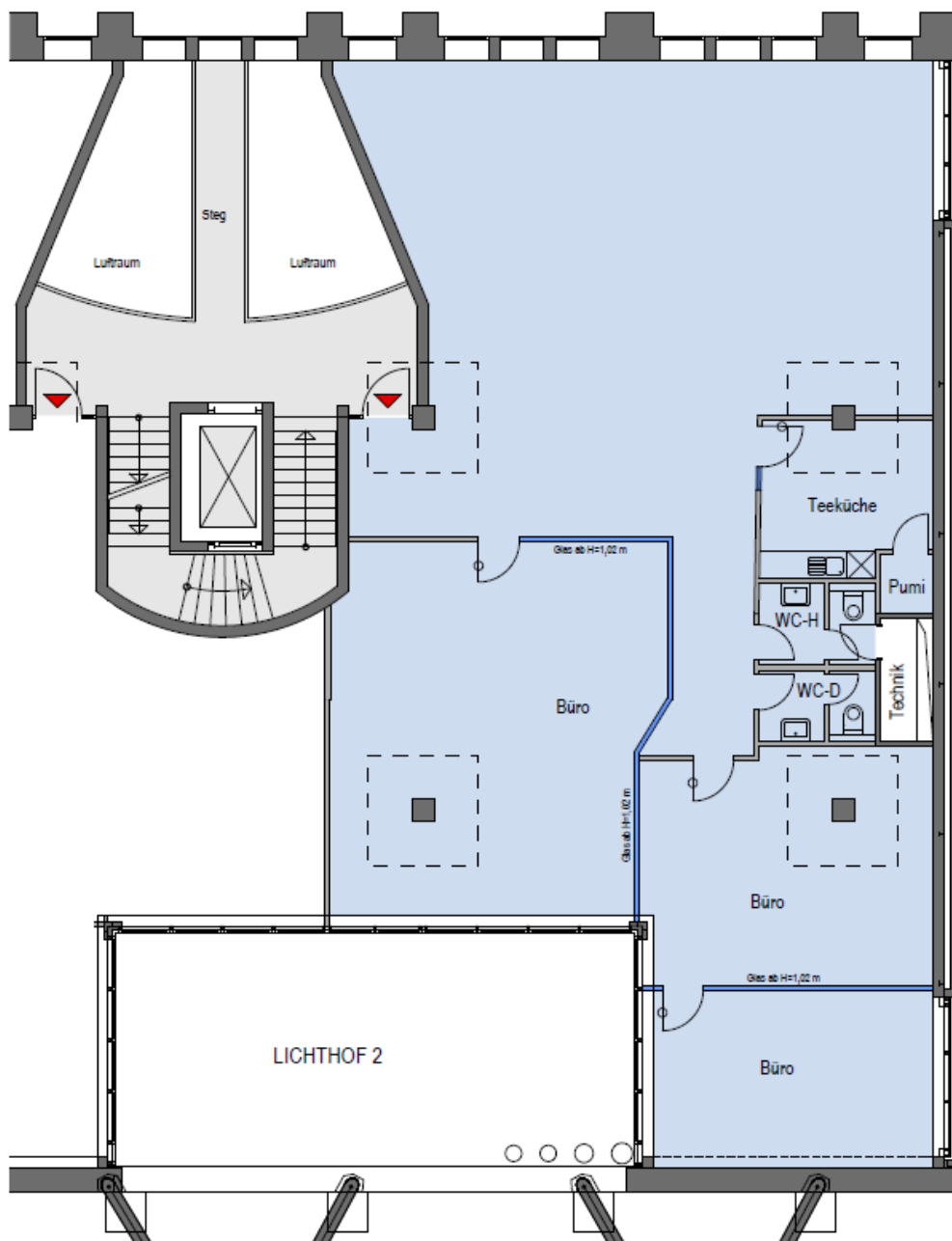


Haupteingang Kesselhaus Süd



Grundrisspläne

1. OG links Kesselhaus Süd mit ca. 278 m² - Bestandsplan






ENERGIEAUSWEIS für Nichtwohngebäude

gemäß den §§ 16 ff. Energieeinsparverordnung (EnEV)

gültig bis: 31.05.2022

1

Gebäude

Hauptnutzung/ Gebäudekategorie	Verwaltungsgebäude größer 3500 qm NGF	
Adresse	Leverkusenstraße 54, 22764 Hamburg	
Gebäudedetail	Altbau	
Baujahr Gebäude	1905	
Baujahr Wärmeerzeuger ¹⁾	1994	
Baujahr Klimaanlage ¹⁾		
Nettogrundfläche ²⁾	11.356 m ²	
Erneuerbare Energien	Abwärme (Wärmerückgewinnung)	
Lüftung	freie Lüftung; Wärmerückgewinnung	
Anlass der Ausstellung des Energieausweises	<input type="checkbox"/> Neubau <input type="checkbox"/> Modernisierung <input type="checkbox"/> Aushang bei öffentlichen Gebäuden <input checked="" type="checkbox"/> Vermietung/Verkauf <input type="checkbox"/> (Änderung/ Erweiterung) <input type="checkbox"/> Sonstiges (freiwillig)	

Hinweise zu den Angaben über die energetische Qualität des Gebäudes

Die energetische Qualität eines Gebäudes kann durch die Berechnung des Energiebedarfs unter standardisierten Randbedingungen oder durch die Auswertung des Energieverbrauchs ermittelt werden. Als Bezugsfläche dient die Nettogrundfläche.

- Der Energieausweis wurde auf der Grundlage von Berechnungen des Energiebedarfs erstellt. Die Ergebnisse sind auf Seite 2 dargestellt. Zusätzliche Informationen zum Verbrauch sind freiwillig. Diese Art der Ausstellung ist Pflicht bei Neubauten und bestimmten Modernisierungen. Die angegebenen Vergleichswerte sind die Anforderungen der EnEV zum Zeitpunkt der Erstellung des Energieausweises (Erläuterungen – siehe Seite 4).
- Der Energieausweis wurde auf der Grundlage von Auswertungen des Energieverbrauchs erstellt. Die Ergebnisse sind auf Seite 3 dargestellt. Die Vergleichswerte beruhen auf statistischen Auswertungen.

Datenerhebung Bedarf/Verbrauch durch: Eigentümer Aussteller

Dem Energieausweis sind zusätzliche Informationen zur energetischen Qualität beigefügt (freiwillige Angabe).

Hinweise zur Verwendung des Energieausweises

Der Energieausweis dient lediglich der Information. Die Angaben im Energieausweis beziehen sich auf das gesamte Gebäude oder den oben bezeichneten Gebäudedetail. Der Energieausweis ist lediglich dafür gedacht, einen überschlägigen Vergleich von Gebäuden zu ermöglichen.

Aussteller



01.06.2012

Datum

Unterschrift des Ausstellers

¹⁾ Mehrfachangaben möglich ²⁾ Nettogrundfläche ist im Sinne der EnEV ausschließlich der beheizte/gekühlte Teil der Nettogrundfläche



ENERGIEAUSWEIS für Nichtwohngebäude

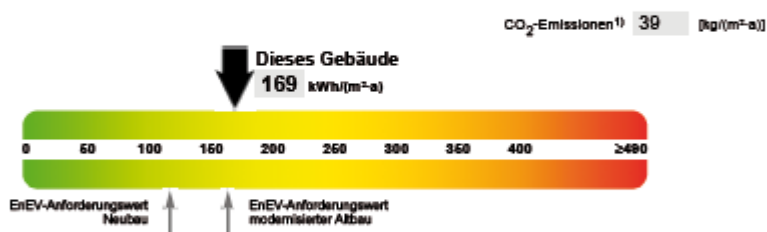
gemäß den §§ 16 ff. Energieeinsparverordnung (EnEV)

Berechneter Energiebedarf des Gebäudes

Leverkusenstraße 54, 22764 Hamburg
Altbau

2

Primärenergiebedarf „Gesamtenergieeffizienz“



Anforderungen gemäß EnEV²⁾

Primärenergiebedarf

Ist-Wert kWh/(m²·a)

Anforderungswert kWh/(m²·a)

Für Energiebedarfsberechnungen verwendetes Verfahren

Verfahren nach Anlage 2 Nr. 2 EnEV

Mittlere Wärmedurchgangskoeffizienten eingehalten

Verfahren nach Anlage 2 Nr. 3 EnEV („Ein-Zonen-Modell“)

Sommerlicher Wärmeschutz (bei Neubau) eingehalten

Vereinfachungen nach § 9 Abs. 2 EnEV

Endenergiebedarf

Energieträger	Jährlicher Endenergiebedarf in kWh/(m ² ·a) für					Gebäude insgesamt
	Heizung	Warmwasser	Eingebaute Beleuchtung	Lüftung ⁴⁾	Kühlung einschl. Befeuchtung	
Strom	0,9	0,8	14,2	3,0	0,0	18,9
Erdgas H	98,9	10,3	0,0	0,0	0,0	109,2

Aufteilung Energiebedarf

[kWh/(m ² ·a)]	Heizung	Warmwasser	Eingebaute Beleuchtung	Lüftung ⁴⁾	Kühlung einschl. Befeuchtung	Gebäude insgesamt
Nutzenergie	80,7	9,3	14,2	17,5	0,0	121,7
Endenergie	99,9	11,1	14,2	3,0	0,0	128,1
Primärenergie	111,3	13,4	36,9	7,7	0,0	169,3

Ersatzmaßnahmen³⁾

Anforderungen nach § 7 Nr. 2 EEWärmeG

Die um 15% verschärften Anforderungswerte sind eingehalten.

Anforderungen nach § 7 Nr. 2 i.V.m. § 8 EEWärmeG

Die Anforderungswerte der EnEV sind um % verschärft.

Primärenergiebedarf

Verschärfter Anforderungswert kWh/(m²·a)

Wärmeschutzanforderungen

Die verschärften Anforderungswerte sind eingehalten.

Gebäudezonen

Nr.	Zone	Fläche [m ²]	Anteil [%]
1	Büro	8.400	74
2	Restaurant	280	3
3	Sanitär	557	5
4	Verkehrsflächen	1.377	12
5	Lager	1.023	9

Weitere Zonen in Anlage

Erläuterungen zum Berechnungsverfahren

Die Energieeinsparverordnung lässt für die Berechnung des Energiebedarfs in vielen Fällen neben dem Berechnungsverfahren alternative Vereinfachungen zu, die im Einzelfall zu unterschiedlichen Ergebnissen führen können. Insbesondere wegen standardisierter Randbedingungen erlauben die angegebenen Werte keine Rückschlüsse auf den tatsächlichen Energieverbrauch. Die ausgewiesenen Bedarfswerte sind spezifische Werte nach der EnEV pro Quadratmeter beheizte/gekühlte Nettogrundfläche.

¹⁾ Freiwillige Angabe ²⁾ bei Neubau sowie bei Modernisierung im Fall des § 16 Abs. 1 Satz 2 EnEV

³⁾ nur bei Neubau im Falle der Anwendung von § 7 Nr. 2 Erneuerbare-Energien-Wärmegesetz ⁴⁾ nur Lüftungsenergiebedarf

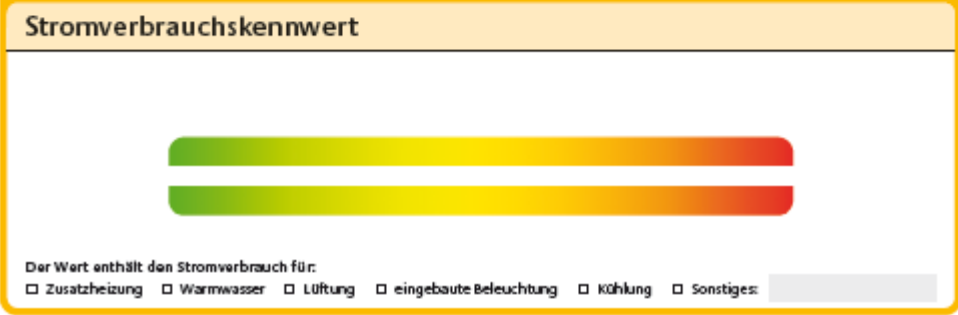
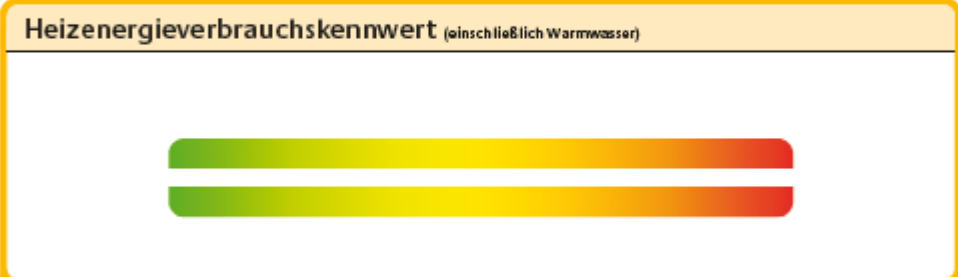


Weitere energiebezogene Merkmale

ENERGIEAUSWEIS für Nichtwohngebäude

gemäß den §§ 16 ff. Energieeinsparverordnung (EnEV)

Erfasster Energieverbrauch des Gebäudes 3



Verbrauchserfassung – Heizung und Warmwasser

Energieträger	Zeitraum		Energieverbrauch [kWh]	Anteil Warmwasser [kWh]	Klimafaktor	Energieverbrauchskennwert in kWh/(m²·a) (zeitlich bereinigt, Klimabereinigt)			
	von	bis				Heizung	Warmwasser	Kennwert	
Durchschnitt									

Verbrauchserfassung – Strom

Zeitraum		Ablesewert [kWh]	Kennwert [kWh/(m²·a)]
von	bis		

Gebäudenutzung

Gebäudekategorie oder Nutzung, ggf. mit Prozentanteil		
Sonderzonen		

Erläuterungen zum Verfahren

Das Verfahren zur Ermittlung von Energieverbrauchskennwerten ist durch die Energieeinsparverordnung vorgegeben. Die Werte sind spezifische Werte pro Quadratmeter beheizte/gekühlte Nettogrundfläche. Der tatsächliche Verbrauch eines Gebäudes weicht insbesondere wegen des Witterungseinflusses und sich ändernden Nutzerverhaltens von den angegebenen Kennwerten ab.

1) Veröffentlicht im Bundesanzeiger/Internet durch das Bundesministerium für Verkehr, Bau und Stadtentwicklung und das Bundesministerium für Wirtschaft und Technologie



ENERGIEAUSWEIS für Nichtwohngebäude

gemäß den §§ 16 ff. Energieeinsparverordnung (EnEV)

Erläuterungen

4

Energiebedarf – Seite 2

Der Energiebedarf wird in diesem Energieausweis durch den Jahres-Primärenergiebedarf und den Endenergiebedarf für die Anteile Heizung, Warmwasser, eingebaute Beleuchtung, Lüftung und Kühlung dargestellt. Diese Angaben werden rechnerisch ermittelt. Die angegebenen Werte werden auf der Grundlage der Bauunterlagen bzw. gebäudebezogener Daten und unter Annahme von standardisierten Randbedingungen (z. B. standardisierte Klimadaten, definiertes Nutzerverhalten, standardisierte Innentemperatur und innere Wärmegewinne usw.) berechnet. So lässt sich die energetische Qualität des Gebäudes unabhängig vom Nutzerverhalten und der Wetterlage beurteilen. Insbesondere wegen standardisierter Randbedingungen erlauben die angegebenen Werte keine Rückschlüsse auf den tatsächlichen Energieverbrauch.

Primärenergiebedarf – Seite 2

Der Primärenergiebedarf bildet die Gesamtenergieeffizienz eines Gebäudes ab. Er berücksichtigt neben der Endenergie auch die so genannte „Vorkette“ (Erkundung, Gewinnung, Verteilung, Umwandlung) der jeweils eingesetzten Energieträger (z. B. Heizöl, Gas, Strom, erneuerbare Energien etc.). Kleine Werte signalisieren einen geringen Bedarf und damit eine hohe Energieeffizienz und eine die Ressourcen und die Umwelt schonende Energienutzung.

Die angegebenen Vergleichswerte geben für das Gebäude die Anforderungen der Energieeinsparverordnung an, die zum Zeitpunkt der Erstellung des Energieausweises galt. Sie sind im Falle eines Neubaus oder der Modernisierung des Gebäudes nach § 9 Abs. 1 Satz 2 EnEV einzuhalten. Bei Bestandsgebäuden dienen sie der Orientierung hinsichtlich der energetischen Qualität des Gebäudes. Zusätzlich können die mit dem Energiebedarf verbundenen CO₂-Emissionen des Gebäudes freiwillig angegeben werden.

Der Skalenendwert des Bandtachometers beträgt, auf die Zehnerstelle gerundet, das Dreifache des Vergleichswerts „EnEV Anforderungswert modernisierter Altbau“ (140% des „EnEV Anforderungswerts Neubau“).

Wärmeschutz – Seite 2

Die Energieeinsparverordnung stellt bei Neubauten und bestimmten baulichen Änderungen auch Anforderungen an die energetische Qualität aller wärmeübertragenden Umfassungsflächen (Außenwände, Decken, Fenster etc.) sowie bei Neubauten an den sommerlichen Wärmeschutz (Schutz vor Überhitzung) eines Gebäudes.

Endenergiebedarf – Seite 2

Der Endenergiebedarf gibt die nach technischen Regeln berechnete, jährlich benötigte Energiemenge für Heizung, Warmwasser, eingebaute Beleuchtung, Lüftung und Kühlung an. Er wird unter Standardklima und Standardnutzungsbedingungen errechnet und ist ein Maß für die Energieeffizienz eines Gebäudes und seiner Anlagentechnik. Der Endenergiebedarf ist die Energiemenge, die dem Gebäude bei standardisierten Bedingungen unter Berücksichtigung der Energieverluste zugeführt werden muss, damit die standardisierte Innentemperatur, der Warmwasserbedarf, die notwendige Lüftung und eingebaute Beleuchtung sichergestellt werden können. Kleine Werte signalisieren einen geringen Bedarf und damit eine hohe Energieeffizienz.

Heizenergie- und Stromverbrauchskennwert (Energieverbrauchskennwerte) – Seite 3

Der Heizenergieverbrauchskennwert (einschließlich Warmwasser) wird für das Gebäude auf der Basis der Erfassung des Verbrauchs ermittelt. Das Verfahren zur Ermittlung von Energieverbrauchskennwerten ist durch die Energieeinsparverordnung vorgegeben. Die Werte sind spezifische Werte pro Quadratmeter Nettogrundfläche nach der Energieeinsparverordnung. Über Klimafaktoren wird der erfasste Energieverbrauch hinsichtlich der örtlichen Wetterdaten auf ein standardisiertes Klima für Deutschland umgerechnet. Der ausgewiesene Stromverbrauchskennwert wird für das Gebäude auf der Basis der Erfassung des Verbrauchs oder der entsprechenden Abrechnung ermittelt. Die Energieverbrauchskennwerte geben Hinweise auf die energetische Qualität des Gebäudes. Kleine Werte signalisieren einen geringen Verbrauch. Ein Rückschluss auf den künftig zu erwartenden Verbrauch ist jedoch nicht möglich. Der tatsächliche Verbrauch einer Nutzungseinheit oder eines Gebäudes weicht insbesondere wegen des Witterungseinflusses und sich ändernden Nutzerverhaltens oder sich ändernder Nutzungen vom angegebenen Energieverbrauchskennwert ab.

Die Vergleichswerte ergeben sich durch die Beurteilung gleichartiger Gebäude. Kleinere Verbrauchswerte als der Vergleichswert signalisieren eine gute energetische Qualität im Vergleich zum Gebäudebestand dieses Gebäudetyps. Die Vergleichswerte werden durch das Bundesministerium für Verkehr, Bau und Stadtentwicklung im Einvernehmen mit dem Bundesministerium für Wirtschaft und Technologie bekannt gegeben.

Die Skalenendwerte der Bandtachometer betragen, auf die Zehnerstelle gerundet, das Doppelte des jeweiligen Vergleichswerts.



Rechthinweis

Dieses Exposé stellt kein verbindliches Angebot dar. Maßgeblich für den Inhalt einer Leistungsverpflichtung der HIH Real Estate GmbH ist nicht dieses Exposé, sondern jeweils ausschließlich der geschlossene Vertrag mit den darin vereinbarten Leistungspflichten. Trotz aller Sorgfalt bei der Erstellung dieses Exposés können sich die darin enthaltenen Informationen, insbesondere solche, die auf den Angaben Dritter beruhen, inzwischen geändert haben. Eine Haftung oder Garantie für die Aktualität, Richtigkeit, Qualität und Vollständigkeit der zur Verfügung gestellten Informationen kann daher nicht übernommen werden. Zwischenvermietungen, Änderungen und Irrtümer bleiben vorbehalten. Alle Informationen, Texte, Bilder und Grafiken in diesem Exposé unterliegen dem Schutz des Urheberrechts und anderer Schutzgesetze. Sie sind Eigentum der HIH Real Estate GmbH und dürfen ohne vorherige schriftliche Zustimmung nicht an Dritte weitergegeben oder vervielfältigt werden.

HIH Real Estate GmbH

Gertrudenstraße 9 // 20095 Hamburg
T +49 40 3282 -30 // F +49 40 3282 -3210
www.hih.de

Geschäftsführung: Erik Marienfeldt // Jens Nietner
Sitz der Gesellschaft: Hamburg
Amtsgericht Hamburg: HRB 50200 // USt.-IdNr. DE118512300