

VERMIETUNGSEXPOSÉ

Ärztehaus mit Praxis- und Büroflächen in Berlin-Marzahn

Provisionsfrei zu vermieten

Ärztehaus Schwarzwurzelstraße 1, 12689 Berlin

Schwarzwurzelstraße 1, 12689 Berlin



Leerstandsübersicht

1. OG, Fläche ca. 78 m² 6,00 EUR/m²/mtl. nettokalt
205, 206, 210

1. OG Fläche ca. 60 m² 7,00 EUR/m²/mtl. nettokalt
216 - 218

Gesamt: ca. 138 m²

Die Mietpreise verstehen sich zzgl. Nebenkostenvorauszahlungen und gesetzlicher Mehrwertsteuer in Höhe von z.Zt. 19 %. Die Nebenkostenvorauszahlungen belaufen sich auf insgesamt 4,50 EUR/m²/mtl.

Eckdaten

Lage und Objektbeschreibung:

Das Ärztehaus befindet sich in einer Wohnanlage direkt an der Ahrensfelder Chaussee in Berlin-Marzahn. Die Bushaltestelle Dessauer Straße ist unweit von dem Objekt entfernt und der S Bahnhof Ahrensfelde ist innerhalb von 10 Minuten zu Fuß zu erreichen. Dort sind auch Geschäfte des täglichen Bedarfs sowie gastronomische Angebote vorhanden.

Das Gebäude wurde im Jahr 1980 erbaut und wird seit vielen Jahren als Ärztehaus genutzt. Das Objekt verfügt über einen Personenaufzug sowie über Lagerflächen im 1 Untergeschoss. Die leerstehenden Mietflächen sind geräumig und teilweise sofort bezugsfertig.

Energieausweis:

Energieausweis nach § 16 ff. Energieeinsparverordnung (EnEV) anbei.

Ausstattung:

- Linoleum
- Gemeinschaftlich genutzter Wartebereich
- Gemeinschaftlich genutzter Sanitäreinheiten
- Stellplätze zur freien Verfügung
- Personenaufzug

Kaution:

3 Bruttomonatsmieten

Übergabe:

nach Absprache

Ihre Ansprechpartner:

Meike Rebák
T +49 30 264970-81
E mrebak@hih.de



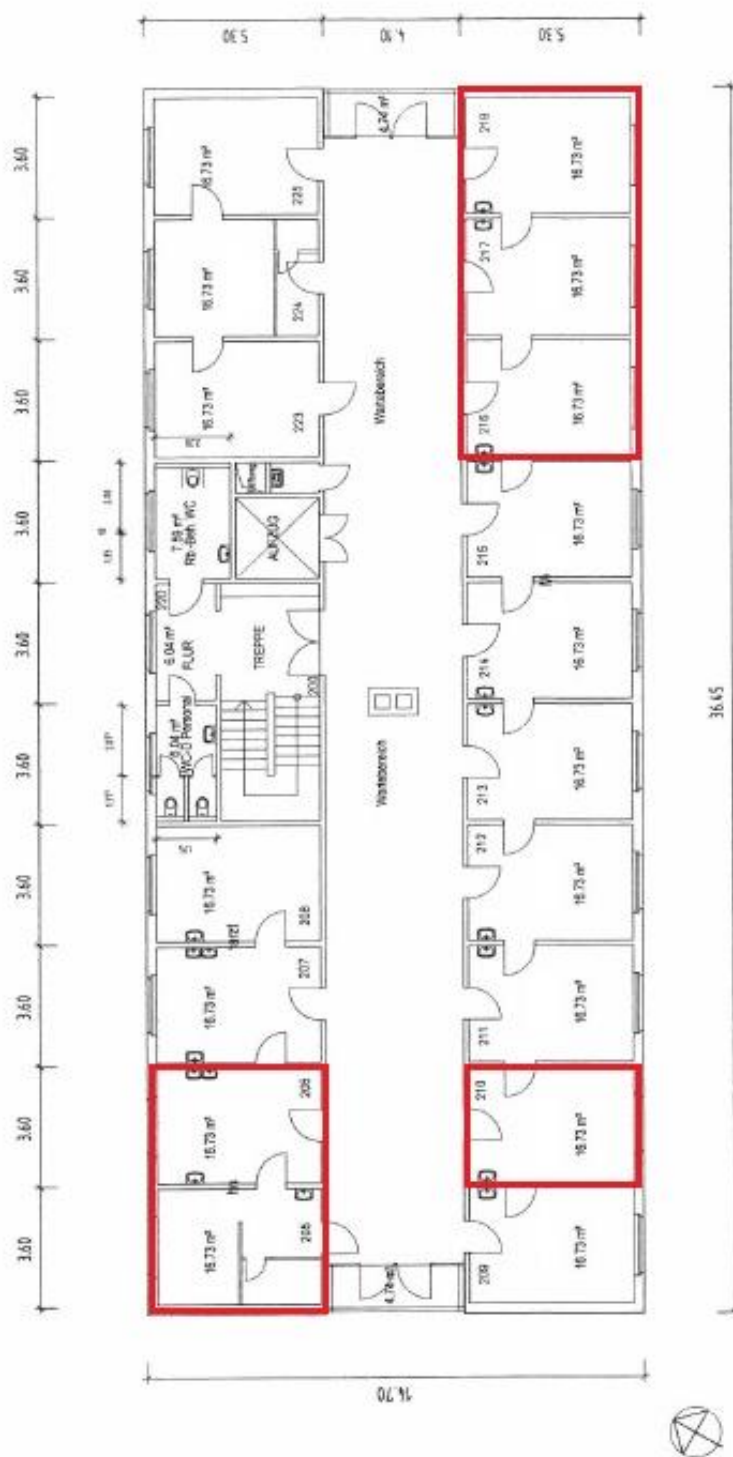
Objektansichten





Grndrisse

Grundriss 1. Obergeschoss





ENERGIEAUSWEIS für Wohngebäude

gemäß den §§ 16 ff. Energieeinsparverordnung (EnEV)

Gültig bis: 13.08.2019

1

Gebäude

Gebäudetyp	Mehrfamilienhaus
Adresse	Schwarzwurzelstraße 1, 12689 Berlin
Gebäudeteil	Ärztehaus
Baujahr Gebäude	1980
Baujahr Anlagentechnik	Fernwärme
Anzahl Wohnungen	9 Praxen
Gebäudenutzfläche (A _n)	1315,2 m ²
Anlass der Ausstellung des Energieausweises	<input type="checkbox"/> Neubau <input type="checkbox"/> Modernisierung <input type="checkbox"/> Sonstiges (freiwillig) <input checked="" type="checkbox"/> Vermietung / Verkauf (Änderung / Erweiterung)

Hinweise zu den Angaben über die energetische Qualität des Gebäudes

Die energetische Qualität eines Gebäudes kann durch die Berechnung des **Energiebedarfes** unter standardisierten Randbedingungen oder durch die Auswertung des **Energieverbrauchs** ermittelt werden. Als Bezugsfläche dient die energetische Gebäudenutzfläche nach der EnEV, die sich in der Regel von den allgemeinen Wohnflächenangaben unterscheidet. Die angegebenen Vergleichswerte sollen überschlägige Vergleiche ermöglichen (**Erläuterungen** - siehe Seite 4).

- Der Energieausweis wurde auf der Grundlage von Berechnungen des **Energiebedarfs** erstellt. Die Ergebnisse sind auf Seite 2 dargestellt. Zusätzliche Informationen zum Verbrauch sind freiwillig.
- Der Energieausweis wurde auf der Grundlage von Auswertungen des **Energieverbrauchs** erstellt. Die Ergebnisse sind auf Seite 3 dargestellt.

Datenerhebung Bedarf/Verbrauch durch Eigentümer Aussteller

- Dem Energieausweis sind zusätzliche Informationen zur energetischen Qualität beigefügt (freiwillige Angabe).

Hinweise zur Verwendung des Energieausweises

Der Energieausweis dient lediglich der Information. Die Angaben im Energieausweis beziehen sich auf das gesamte Wohngebäude oder den oben bezeichneten Gebäudeteil. Der Energieausweis ist lediglich dafür gedacht, einen überschlägigen Vergleich von Gebäuden zu ermöglichen.

Aussteller:



Frank Gärtner
Schonsteinfegermeister
gepr. Gebäude-Energieberater (HKW)
Rosenstraße 77c
47918 Tönisvorst
Tel.: 02151-53370-0
Fax: 02151-53370-29

14.08.2009

Datum

Unterschrift des Ausstellers

ENERGIEAUSWEIS für Wohngebäude

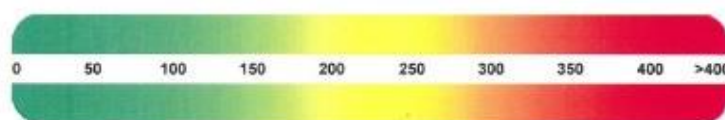
gemäß den §§ 16 ff. Energieeinsparverordnung (EnEV)

Berechneter Energiebedarf des Gebäudes

2

Energiebedarf

CO₂-Emissionen ¹⁾ kg/(m²a)



Nachweis der Einhaltung des § 3 oder § 9 Abs. 1 der EnEV²⁾

Primärenergiebedarf

Gebäude Ist-Wert kWh/(m²a)
EnEV-Anforderungswert kWh/(m²a)

Energetische Qualität der Gebäudehülle

Gebäude Ist-Wert H_T' W/(m²K)
EnEV-Anforderungswert H_T' W/(m²K)

Endenergiebedarf

Energieträger	Jährlicher Endenergiebedarf in kWh/(m ² a) für			Gesamt in kWh/(m ² a)
	Heizung	Warmwasser	Hilfsgeräte ³⁾	

Sonstige Angaben

Einsetzbarkeit alternativer Energieversorgungssysteme

nach § 5 EnEV vor Baubeginn berücksichtigt

Alternative Energieversorgungssysteme werden genutzt für:

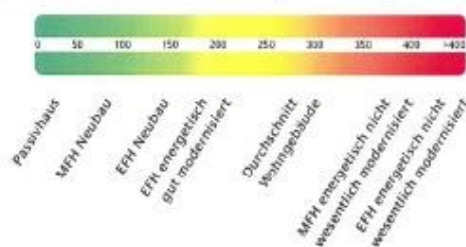
- Heizung Warmwasser
 Lüftung Kühlung

Lüftungskonzept

Die Lüftung erfolgt durch:

- Fensterlüftung Schachtlüftung
 Lüftungsanlage ohne Wärmerückgewinnung
 Lüftungsanlage mit Wärmerückgewinnung

Vergleichswerte Endenergiebedarf



Erläuterungen zum Berechnungsverfahren

Das verwendete Berechnungsverfahren ist durch die Energieeinsparverordnung vorgegeben. Insbesondere wegen standardisierter Randbedingungen erlauben die angegebenen Werte keine Rückschlüsse auf den tatsächlichen Energieverbrauch. Die ausgewiesenen Bedarfswerte sind spezifische Werte nach der EnEV pro Quadratmeter Gebäudenutzfläche (A_N).

¹⁾ freiwillige Angabe

²⁾ nur in den Fällen des Neubaus und der Modernisierung auszufüllen

³⁾ ggf. einschließlich Kühlung

⁴⁾ EFH-Einfamilienhäuser, MFH-Mehrfamilienhäuser

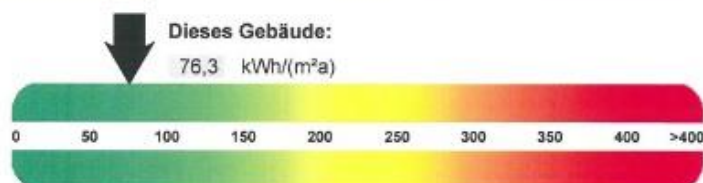
ENERGIEAUSWEIS für Wohngebäude

gemäß den §§ 16 ff. Energieeinsparverordnung (EnEV)

Erfasster Energieverbrauch des Gebäudes

3

Energieverbrauchskennwert



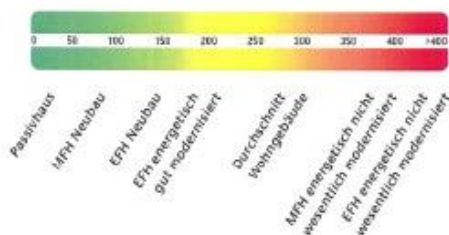
Energieverbrauch für Warmwasser: enthalten nicht enthalten

- Das Gebäude wird auch gekühlt, der typische Energieverbrauch für Kühlung beträgt bei zeitgemäßen Geräten etwa 8 kWh je m² Gebäudenutzfläche und Jahr und ist im Energieverbrauchskennwert nicht enthalten.

Verbrauchserfassung - Heizung und Warmwasser

Energieträger	Abrechnungszeitraum		Energieverbrauch [kWh]	Anteil Warmwasser [kWh]	Klimafaktor	Energieverbrauchskennwert in kWh/(m ² a) (zeitlich bereinigt, klimabereinigt)		
	von	bis				Heizung	Warmwasser	Kennwert
Fernwärme	01.01.2005	31.12.2005	104911	5021	1,09	82,8	3,8	86,6
Fernwärme	01.01.2006	31.12.2006	82315	3696	1,14	68,1	2,8	70,9
Fernwärme	01.01.2007	31.12.2007	77994	5460	1,22	67,3	4,2	71,5
							Durchschnitt	76,3

Vergleichswerte Endenergiebedarf



Die modellhaft ermittelten Vergleichswerte beziehen sich auf Gebäude, in denen Wärme für Heizung und Warmwasser durch Heizkessel im Gebäude bereitgestellt wird.

Soll ein Energieverbrauchskennwert verglichen werden, der keinen Warmwasseranteil enthält, ist zu beachten, dass auf die Warmwasserbereitung je nach Gebäudegröße 20 - 40 kWh/(m²a) entfallen können.

Soll ein Energieverbrauchskennwert eines mit Fern- oder Nahwärme beheizten Gebäudes verglichen werden, ist zu beachten, dass hier normalerweise ein um 15 - 30 % geringerer Energieverbrauch als bei vergleichbaren Gebäuden mit Kesselheizung zu erwarten ist.

Erläuterungen zum Verfahren

Das Verfahren zur Ermittlung von Energieverbrauchskennwerten ist durch die Energieeinsparverordnung vorgegeben. Die Werte sind spezifische Werte pro Quadratmeter Gebäudenutzfläche (A_N) nach Energieeinsparverordnung. Der tatsächliche Verbrauch einer Wohnung oder eines Gebäudes weicht insbesondere wegen des Witterungseinflusses und sich ändernden Nutzerverhaltens vom angegebenen Energieverbrauchskennwert ab.

¹⁾ EFH-Einfamilienhäuser, MFH-Mehrfamilienhäuser

ENERGIEAUSWEIS für Wohngebäude

gemäß den §§ 16 ff. Energieeinsparverordnung (EnEV)

Erläuterungen

4

Energiebedarf – Seite 2

Der Energiebedarf wird in diesem Energieausweis durch den Jahres-Primärenergiebedarf und den Endenergiebedarf dargestellt. Diese Angaben werden rechnerisch ermittelt. Die angegebenen Werte sind auf der Grundlage der Bauunterlagen bzw. gebäudebezogener Daten und unter Annahme von standardisierten Randbedingungen (z. B. standardisierte Klimadaten, definiertes Nutzerverhalten, standardisierte Innentemperatur und innere Wärmegevinne usw.) berechnet. So lässt sich die energetische Qualität des Gebäudes unabhängig vom Nutzerverhalten und der Wetterlage beurteilen. Insbesondere wegen standardisierter Randbedingungen erlauben die angegebenen Werte keine Rückschlüsse auf den tatsächlichen Energieverbrauch.

Primärenergiebedarf – Seite 2

Der Primärenergiebedarf bildet die Gesamtenergieeffizienz eines Gebäudes ab. Er berücksichtigt neben der Endenergie auch die so genannte "Vorkette" (Erkundung, Gewinnung, Verteilung, Umwandlung) der jeweils eingesetzten Energieträger (z. B. Heizöl, Gas, Strom, erneuerbare Energien etc.). Kleine Werte signalisieren einen geringen Bedarf und damit eine hohe Energieeffizienz und Ressourcen und Umwelt schonende Energienutzung. Zusätzlich können die mit dem Energiebedarf verbundenen CO₂-Emissionen des Gebäudes freiwillig angegeben werden.

Endenergiebedarf – Seite 2

Der Endenergiebedarf gibt die nach technischen Regeln berechnete, jährlich benötigte Energiemenge für Heizung, Lüftung und Warmwasserbereitung an. Er wird unter Standardklima- und Standardnutzungsbedingungen errechnet und ist ein Maß für die Energieeffizienz eines Gebäudes und seiner Anlagentechnik. Der Endenergiebedarf ist die Energiemenge, die dem Gebäude bei standardisierten Bedingungen unter Berücksichtigung der Energieverluste zugeführt werden muss, damit die standardisierte Innentemperatur, der Warmwasserbedarf und die notwendige Lüftung sichergestellt werden können. Kleine Werte signalisieren einen geringen Bedarf und damit eine hohe Energieeffizienz.

Die Vergleichswerte für den Energiebedarf sind modellhaft ermittelte Werte und sollen Anhaltspunkte für grobe Vergleiche der Werte dieses Gebäudes mit den Vergleichswerten ermöglichen. Es sind ungefähre Bereiche angegeben, in denen die Werte für die einzelnen Vergleichskategorien liegen. Im Einzelfall können diese Werte auch außerhalb der angegebenen Bereiche liegen.

Energetische Qualität der Gebäudehülle – Seite 2

Angegeben ist der spezifische, auf die wärmeübertragende Umfassungsfläche bezogene Transmissionswärmeverlust (Formelzeichen in der EnEV: H_T). Er ist ein Maß für die durchschnittliche energetische Qualität aller wärmeübertragenden Umfassungsflächen (Außenwände, Decken, Fenster etc.) eines Gebäudes. Kleine Werte signalisieren einen guten baulichen Wärmeschutz.

Energieverbrauchskennwert – Seite 3

Der ausgewiesene Energieverbrauchskennwert wird für das Gebäude auf der Basis der Abrechnung von Heiz- und ggf. Warmwasserkosten nach der Heizkostenverordnung und/oder auf Grund anderer geeigneter Verbrauchsdaten ermittelt. Dabei werden die Energieverbrauchsdaten des gesamten Gebäudes und nicht der einzelnen Wohn- oder Nuteinheiten zugrunde gelegt. Über Klimafaktoren wird der erfasste Energieverbrauch für die Heizung hinsichtlich der konkreten örtlichen Wetterdaten auf einen deutschlandweiten Mittelwert umgerechnet. So führen beispielsweise hohe Verbräuche in einem einzelnen harten Winter nicht zu einer schlechteren Beurteilung des Gebäudes. Der Energieverbrauchskennwert gibt Hinweise auf die energetische Qualität des Gebäudes und seiner Heizungsanlage. Kleine Werte signalisieren einen geringen Verbrauch. Ein Rückschluss auf den künftig zu erwartenden Verbrauch ist jedoch nicht möglich; insbesondere können die Verbrauchsdaten einzelner Wohneinheiten stark differieren, weil sie von deren Lage im Gebäude, von der jeweiligen Nutzung und vom individuellen Verhalten abhängen.

Gemischt genutzte Gebäude

Für Energieausweise bei gemischt genutzten Gebäuden enthält die Energieeinsparverordnung besondere Vorgaben. Danach sind - je nach Fallgestaltung - entweder ein gemeinsamer Energieausweis für alle Nutzungen oder zwei getrennte Energieausweise für Wohnungen und die übrigen Nutzungen auszustellen; dies ist auf Seite 1 der Ausweise erkennbar (ggf. Angabe "Gebäudeteil").



Modernisierungsempfehlungen zum Energieausweis

gemäß § 20 Energieeinsparverordnung

Gebäude

Adresse Schwarzwurzelstraße 1,
12689 Berlin

Hauptnutzung /
Gebäudekategorie Mehrfamilienhaus

Empfehlungen zur kostengünstigen Modernisierung

sind möglich sind nicht möglich

Empfohlene Modernisierungsmaßnahmen

Nr.	Bau- oder Anlagenteile	Maßnahmenbeschreibung
	Heizungsanlage	Hydraulisch Abgleichen
	Warmwasserbereitung	Solare Brauchwarmwasserbereitung

weitere Empfehlungen auf gesondertem Blatt

Hinweis: Modernisierungsempfehlungen für das Gebäude dienen lediglich der Information. Sie sind kurz gefasste Hinweise und kein Ersatz für eine Energieberatung.

Beispielhafter Variantenvergleich (Angaben freiwillig)

	Ist-Zustand	Modernisierungsvariante 1	Modernisierungsvariante 2
Modernisierung gemäß Nummern	 		
Primärenergiebedarf [kWh/(m²a)]	 		
Einsparung gegenüber Ist-Zustand [%]	 		
Endenergiebedarf [kWh/(m²a)]	 		
Einsparung gegenüber Ist-Zustand [%]	 		
CO ₂ -Emissionen [kg/(m²a)]	 		
Einsparung gegenüber Ist-Zustand [%]	 		

Aussteller



Frank Gärtner
Schornsteinfegermeister
gen. Gebäude-Energieberater (BWK)
Rosenstraße 77c
47918 Tönisvorst
Tel.: 02151-53370-0
Fax: 02151-53370-29

14.08.2009

Datum

Unterschrift des Ausstellers



Rechthinweis

Dieses Exposé stellt kein verbindliches Angebot dar. Maßgeblich für den Inhalt einer Leistungsverpflichtung der HIH Real Estate GmbH ist nicht dieses Exposé, sondern jeweils ausschließlich der geschlossene Vertrag mit den darin vereinbarten Leistungspflichten. Trotz aller Sorgfalt bei der Erstellung dieses Exposés können sich die darin enthaltenen Informationen, insbesondere solche, die auf den Angaben Dritter beruhen, inzwischen geändert haben. Eine Haftung oder Garantie für die Aktualität, Richtigkeit, Qualität und Vollständigkeit der zur Verfügung gestellten Informationen kann daher nicht übernommen werden. Zwischenvermietungen, Änderungen und Irrtümer bleiben vorbehalten. Alle Informationen, Texte, Bilder und Grafiken in diesem Exposé unterliegen dem Schutz des Urheberrechts und anderer Schutzgesetze. Sie sind Eigentum der HIH Real Estate GmbH und dürfen ohne vorherige schriftliche Zustimmung nicht an Dritte weitergegeben oder vervielfältigt werden.

HIH Real Estate GmbH

Gertrudenstraße 9 // 20095 Hamburg
T +49 40 3282 -30 // F +49 40 3282 -3210
www.hih.de

Geschäftsführung: Erik Marienfeldt // Jens Nietner
Sitz der Gesellschaft: Hamburg
Amtsgericht Hamburg: HRB 50200 // USt.-IdNr. DE118512300